

Selon les résultats de l'enquête de conjoncture de Bank Al-Maghrib au titre du mois d'avril, l'activité aurait globalement stagné. Ainsi, la production et les ventes auraient enregistré une stagnation et le taux d'utilisation des capacités de production (TUC) se serait maintenu à 78%.

La production aurait enregistré une hausse dans la «mécanique et métallurgie», une stagnation dans l'«agro-alimentaire» et une baisse dans la «chimie et parachimie» et dans le «textile et cuir».

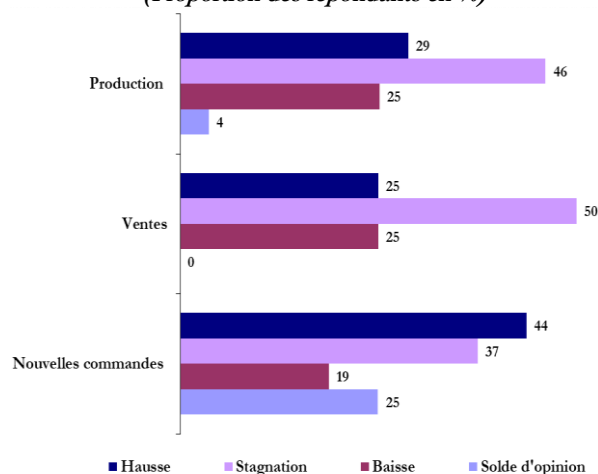
Pour leur part, les ventes auraient augmenté dans la «mécanique et métallurgie» et reculé dans l'«agro-alimentaire», la «chimie et parachimie» et dans le «textile et cuir». Par destination, les ventes auraient stagné aussi bien sur le marché local qu'étranger.

S'agissant des commandes, elles auraient connu une hausse, portée par la «chimie et parachimie» et la «mécanique et métallurgie». En revanche, les commandes auraient reculé dans l'«agro-alimentaire» et dans le «textile et cuir».

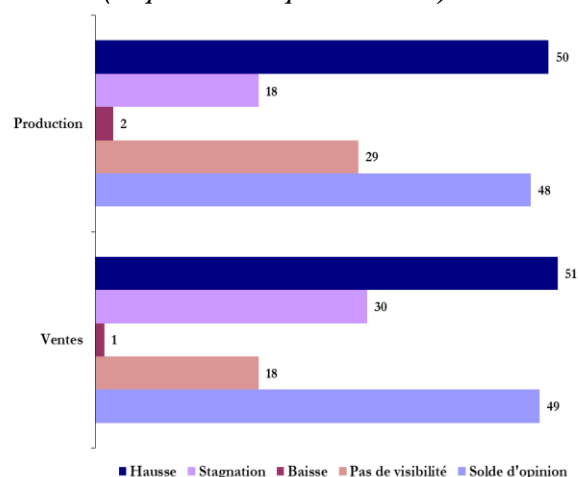
Les carnets de commandes se seraient situés globalement à un niveau normal, recouvrant un niveau supérieur à la normale dans la «chimie et parachimie», normal dans la «mécanique et métallurgie» et inférieur à la normale dans l'«agro-alimentaire» et dans le «textile et cuir».

Pour les trois prochains mois, les industriels anticipent une hausse de la production et des ventes dans toutes les branches à l'exception du «textile et cuir» où ils s'attendent à une baisse de la production et à une stagnation des ventes. Toutefois, globalement 29% des entreprises indiquent des incertitudes quant à l'évolution future de la production.

Graphe 1 : Principaux résultats
(Proportion des répondants en %)



Graphe 2 : Anticipations pour les trois prochains mois
(Proportion des répondants en %)



L'enquête a été menée du 1^{er} au 29 mai 2026 avec un taux de réponse de 65%.

En octobre 2018, l'échantillon de l'enquête mensuelle de conjoncture de Bank Al-Maghrib a fait l'objet d'une révision. Celle-ci a été opérée de manière à assurer la comparabilité des résultats d'un mois à l'autre.

Les résultats de l'enquête sont synthétisés sous forme de soldes d'opinion représentant la différence entre le pourcentage de réponses "Hausse" ou "Supérieur à la Normale" et le pourcentage de réponses "Baisse" ou "Inférieur à la Normale". A titre d'exemple, un solde d'opinion de 2 relatif à la production industrielle

Tableau 1 : Résultats globaux

	Part des répondants et solde d'opinion (%)									
	Mars 2026					Avril 2026				
	Hausse	Stagnation	Baisse	Pas de visibilité	SO*	Hausse	Stagnation	Baisse	Pas de visibilité	SO*
Evolution de la production										
par rapport au mois précédent	37	48	15		22	29	46	25		4
au cours des trois prochains mois	25	30	17	28	8	50	18	2	29	48
Evolution des nouvelles commandes	25	44	31		-6	44	37	19		25
Evolution des ventes										
par rapport au mois précédent	42	42	16		27	25	50	25		0
au cours des trois prochains mois	43	29	4	24	39	51	30	1	18	49
Evolution des prix des produits finis										
par rapport au mois précédent	23	74	3		20	28	70	2		26
au cours des trois prochains mois	23	55	1	21	22	25	59	1	15	23

	Mars 2026					Avril 2026				
	Sup. à la normale	Normal	Inf. à la normale	Non concerné	SO*	Sup. à la normale	Normal	Inf. à la normale	Non concerné	SO*
Niveau des carnets de commandes	7	69	24		-16	18	69	13	0	5
Niveau des stocks de produits finis	4	79	10	7	-6	11	75	9	6	2

(*) SO : Solde d'opinion (différence entre le pourcentage des réponses "Hausse" ou "Supérieur à la Normale" et le pourcentage des réponses "Baisse" ou "Inférieur à la Normale")

Tableau 2 : Résultats par branche d'activité

	Industries agro-alimentaires					Industries textile et cuir					Industries chimiques et parachimiques					Industries mécaniques et métallurgiques				
	H	S	B	PV	SO	H	S	B	PV	SO	H	S	B	PV	SO	H	S	B	PV	SO
Evolution de la production																				
par rapport au mois précédent	27	47	26		1	13	56	31		-19	25	43	32		-7	50	37	13		36
au cours des trois prochains mois	49	13	1	37	48	0	35	9	56	-9	60	15	3	21	58	52	18	0	31	52
Evolution des nouvelles commandes	29	36	35		-6	16	54	30		-14	56	30	14		42	57	34	9		49
Evolution des ventes																				
par rapport au mois précédent	18	45	37		-19	13	55	32		-20	21	48	31		-10	49	47	4		45
au cours des trois prochains mois	45	23	2	30	43	6	28	9	57	-3	62	25	1	12	62	53	40	0	7	53
Evolution des prix des produits finis																				
par rapport au mois précédent	28	66	6		23	15	83	2		14	44	55	1		43	3	96	2		1
au cours des trois prochains mois	16	53	3	28	13	23	53	2	22	21	37	49	0	14	37	2	97	0	2	2

	Industries agro-alimentaires					Industries textile et cuir					Industries chimiques et parachimiques					Industries mécaniques et métallurgiques				
	Sup. N	N	Inf. N	NC	SO	Sup. N	N	Inf. N	NC	SO	Sup. N	N	Inf. N	NC	SO	Sup. N	N	Inf. N	NC	SO
Niveau des carnets de commandes	1	88	11	0	-10	0	71	29	0	-29	36	50	14	0	22	10	83	7	0	3
Niveau des stocks de produits finis	30	36	25	9	5	26	56	13	5	13	7	86	6	0	1	6	67	3	24	2

(*) H : Hausse ; S : Stagnation ; B : Baisse ; PV : Pas de Visibilité ; Sup.N : Supérieur à la normale ; N : Normal ; Inf. N : Inférieur à la normale ; NC : Non Concerné

Industries agro-alimentaires

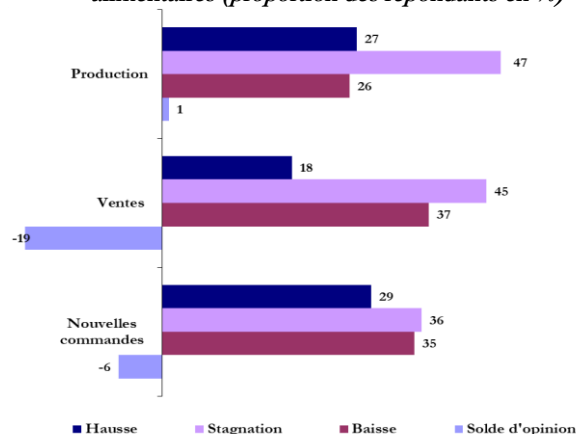
En avril 2026, la production de la branche «agro-alimentaire» aurait enregistré une stagnation et le TUC se serait situé à 72%.

Pour ce qui des ventes, elles auraient enregistré une diminution, en lien avec leur baisse sur le marché local. Les expéditions à l'étranger ayant, en revanche, augmenté.

De même, les commandes auraient reculé, avec un carnet qui se serait situé à un niveau inférieur à la normale.

Pour les trois prochains mois, les chefs d'entreprises s'attendent à une hausse de la production et des ventes. Cependant, 37% des industriels déclarent des incertitudes quant à l'évolution future de la production et 30% pour ce qui est des ventes.

Graphe 3 : Principaux indicateurs des industries agro-alimentaires (proportion des répondants en %)



Industries textile et cuir

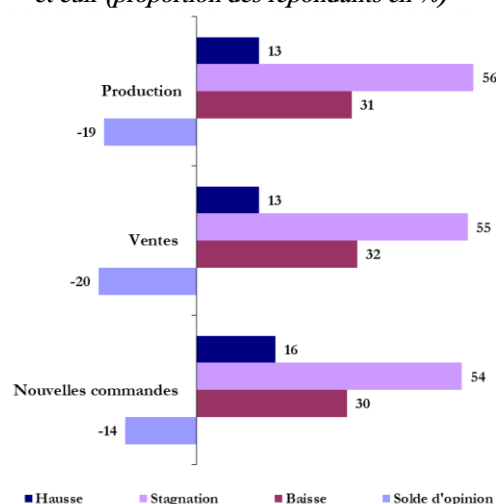
La production et les ventes de la branche « textile et cuir » auraient affiché, en avril 2026, une baisse dans l'ensemble des sous-branches à l'exception de l'«industrie du cuir et de la chaussure» où elle aurait augmenté. Dans ces conditions, le TUC se serait établi à 76%.

Par destination, les ventes auraient reculé aussi bien sur le marché local qu'étranger.

De même, les commandes se seraient repliées dans l'ensemble des sous-branches hormis l'«industrie du cuir et de la chaussures» où elles auraient augmenté. Pour ce qui est des carnets de commandes, ils se seraient situés à un niveau inférieur à la normale.

Pour les trois prochains mois, les industriels s'attendent à une baisse de la production et à une stagnation des ventes. Toutefois, plus de la moitié des entreprises déclare des incertitudes quant à l'évolution future de la production et des ventes.

Graphe 4 : Principaux indicateurs des industries textile et cuir (proportion des répondants en %)



Industries chimiques et parachimiques

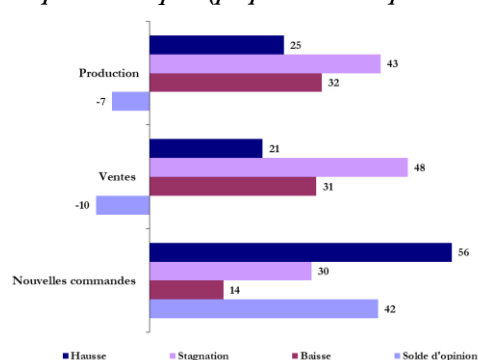
La production de la « chimie et parachimie » aurait enregistré une baisse, en avril 2026, et le TUC se serait établi à 79%.

De même, les ventes se seraient repliées, en lien avec leur baisse sur le marché étranger. Les ventes locales ayant augmenté.

S'agissant des commandes, elles auraient augmenté avec un carnet qui se serait situé à un niveau supérieur à la normale.

Pour les trois mois à venir, les entreprises anticipent une hausse de la production et des ventes. Cependant, une entreprise sur cinq indiquent des incertitudes quant à l'évolution future de la production.

Gratification 5 : Principaux indicateurs des industries chimiques et para-chimiques (proportion des répondants en %)



Industries mécaniques et métallurgiques

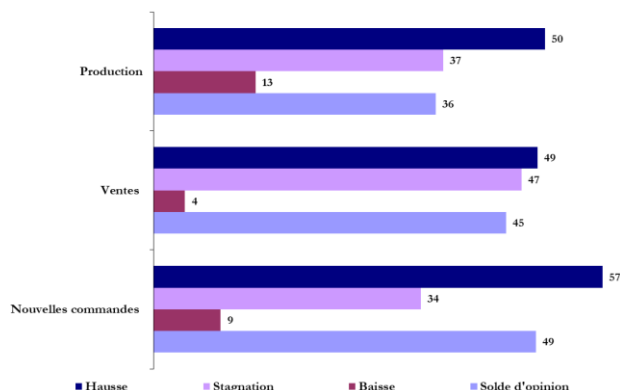
En avril 2026, la production de la « mécanique et métallurgie » aurait augmenté et le TUC se serait établi à 87%.

De même, les ventes auraient augmenté aussi bien sur le marché local qu'étranger.

Aussi, les commandes auraient progressé, avec un carnet qui se serait situé à un niveau normal.

Pour les trois prochains mois, les industriels anticipent une hausse de la production et des ventes, toutefois, 31% d'entre eux indiquent des incertitudes quant à l'évolution future de la production.

Graph 6 : Principaux indicateurs des industries mécaniques et métallurgiques (proportion des répondants en %)



Bank Al-Maghrib

Angle Avenue Benberka et Avenue Annakhil, Hay Ryad - Rabat - Maroc

T é l. (212) 5 37 57 41 04 • F a x (212) 5 37 57 41 11/12

www.bkam.ma

Dépôt légal : 2007 / 0028

Note technique de l'enquête

L'enquête mensuelle de conjoncture industrielle de Bank Al-Maghrib qui a reçu le visa du Comité de Coordination des Etudes Statistiques (CO.CO.E.S) N° 19-07-06-03, est une enquête d'opinion menée auprès d'un échantillon représentatif comprenant près de 400 entreprises industrielles.

Les résultats de l'enquête sont pondérés en utilisant les chiffres d'affaires des entreprises du secteur industriel se rapportant à l'exercice 2016.

L'objectif de l'enquête est de disposer de données dans des délais courts permettant une évaluation de la conjoncture industrielle. Lancée au début de chaque mois, l'enquête recueille les appréciations des chefs d'entreprises sur l'évolution de leur activité par rapport au mois précédent et par rapport au même mois de l'année précédente, ainsi que leurs anticipations quant à son évolution à court terme. Ces données synthétisées ne sont pas corrigées des variations saisonnières.

Pour en savoir plus, voir la [méthodologie](#) et le [calendrier de publication](#) disponibles sur le site de Bank Al-Maghrib.